

2025 한국외국어대학교
자체평가보고서

2026. 1.



한국외국어대학교
HANKUK UNIVERSITY OF FOREIGN STUDIES



2025 한국외국어대학교 자체평가보고서

I. 서론

1. 자체평가의 목적

지식 정보화가 가속화되는 환경 속에서 고등교육기관의 경쟁력은 국가 성장을 견인하는 핵심 동력으로 자리 잡고 있다. 이에 따라 세계 주요 대학들은 글로벌 표준에 부합하는 교육모델을 구축하고 그 성과를 입증하기 위해 자율적 평가 체계를 강화하며 끊임없는 혁신을 도모하고 있다. 이러한 흐름 속에서 대학은 스스로 교육의 질을 엄격히 관리하고 그 결과를 사회에 증명해야 하는 책무를 안게 되었다.

우리 대학은 「고등교육법」 제11조의2 및 관련 학칙에 근거하여 자체평가를 시행하고 있다. 현행법령상 대학자체평가는 2년에 1회 이상 실시하도록 규정되어 있으나, 우리 대학은 급변하는 교육 환경을 상시 점검하고 선제적인 질적 개선을 도모하기 위해 작년에 이어 올해도 평가 보고서를 작성하게 되었다. 이는 대학 운영 전반의 실적을 매년 객관적으로 점검함으로써 교육 품질을 체계적으로 관리하고, 그 결과를 대외에 투명하게 공시하여 대학경영의 신뢰도를 높이기 위함이다.

특히 2025년은 학령인구 감소에 따른 대학 구조 변화와 AI 중심의 디지털 대전환이라는 전례 없는 환경적 도전에 직면해 있다. 이러한 도전에 능동적으로 대응하고자 우리 대학은 「HUFs 비전 2028」을 고도화하고 미래형 융복합 인재 양성을 위한 체질 개선을 적극 추진하고 있다. 또한 정부의 대학 자율 혁신 지원 정책에 긴밀히 부응하여 교육 인프라를 혁신하고 학습자 중심의 교육 환경을 구축하는 데 역량을 집중하고 있다.

본 자체평가는 우리 대학의 현 위치를 정밀하게 진단하고 경쟁 대학과의 비교 분석을 통해 실질적인 전략적 시사점을 도출하는 데 그 본연의 목적이 있다. 이번 평가를 통해 도출된 강점은 대학의 고유한 브랜드로 심화하고, 확인된 취약점은 정책적 개선과 환류로 연결하고자 한다. 이를 통해 급변하는 교육 수요에 선제적으로 대응하며 글로벌 선도 대학으로서의 역량을 극대화하는 지속 가능한 발전 기반을 공고히 하고자 한다.

2. 자체평가의 내용

우리 대학 자체평가는 각종 대외 평가의 평가 항목을 바탕으로 그 내용을 구성하였다. 특히 올해 자체평가는 대학의 사회적 책무성을 강화하고 교육여건의 개선을 도모하기 위해 대학경영, 교육재정, 교육여건, 교육성과, 연구성과의 5개 영역에 걸쳐 총 32개 평가지표로 확대하여 실시하였다.

이번 평가에서는 기관평가인증 지표이자 우리 대학의 지속적인 관리가 요구되는 ‘재학생 1인당 실험·실습 기자재 구입비’와 ‘재학생 1,000명당 도서관 직원 수’ 항목을 신규 지표로 추가하였다. 이를 통해 우리 대학의 상대적 취약 지표를 면밀히 분석하고, 양질의 교육 서비스 제공을 위한 중장기적 개선 동력을 확보하고자 하였다.

자체평가 전 영역에 대한 평가는 「발전계획 및 특성화」 지표를 제외하고 모든 부분에 대하여 대학 정보공시를 기반으로 한 정량평가 결과이다. 정량평가는 지표별로 2023~2025년¹⁾ 3년간 대학정보공시 자료를 활용하여 우리 대학 실적에 대한 시계열 분석을 실시하고(일부 연구 관련 데이터는 SCOPUS DB 활용), 2025년 공시자료를 기준으로 서울 소재 5개 주요 사립대학²⁾과의 비교평가를 하였다. 시계열 평가를 통해 지표 항목별 증감 추이 및 교육 자원 배분 현황을 파악하고, 경쟁대학 비교 평가는 매우우수(S), 우수(A), 보통(B), 개선필요(C)로 세분화하여 각 지표 항목별 우리 대학의 강·약점을 분석하였다. 이를 통해 집중 관리 지표를 도출하고 의견수렴 및 개선방안 논의를 위한 초석을 마련하였다.

1) 대학정보공시 항목별 최근 3년치를 활용하며, 일부 항목의 경우 전년도 자료를 활용할 수 있음

2) 경희대학교, 서강대학교, 연세대학교, 이화여자대학교, 중앙대학교



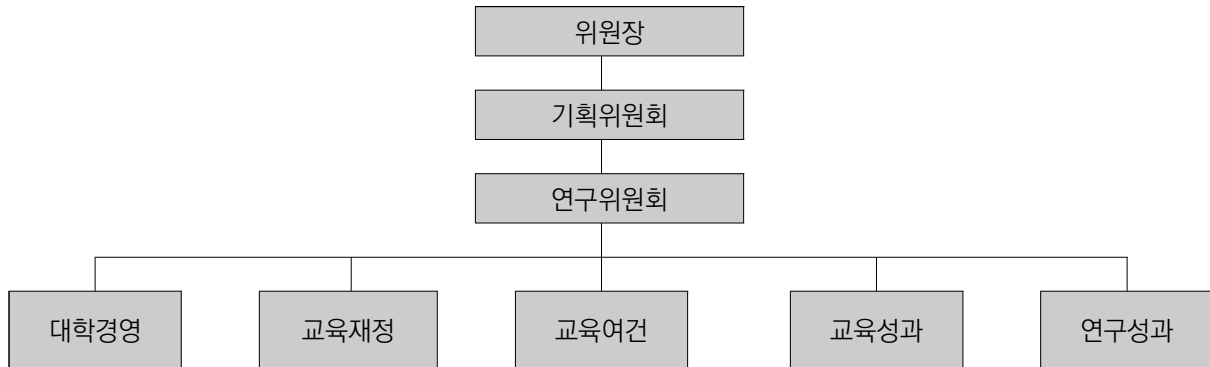
〈2025년 자체평가 지표〉

| 평가영역 | 평가지표 | 기관평가인증 | 언론사평가 |
|---------|---------------------------------|--------|-------|
| 1. 대학경영 | 1.1. 발전계획 및 특성화 | ○ | - |
| | 1.2. 기숙사 확보 현황 | ○ | ○ |
| | 1.3. 강사 보수수준 | ○ | - |
| | 1.4. 기술이전 수입 | ○ | ○ |
| | 1.5. 산학협력 수익 | △ | ○ |
| | 1.6. 직원 1인당 학생수 | ○ | - |
| 2. 교육재정 | 2.1. 등록금 대비 교육비 환원율 | ○ | ○ |
| | 2.2. 등록금 대비 장학금 비율 | ○ | ○ |
| | 2.3. 수익용 기본재산 확보율 | - | - |
| | 2.4. 세입 중 법인전입금 비율 | ○ | - |
| | 2.5. 학생당 도서자료 구입비 | ○ | ○ |
| | 2.6. 세입 중 기부금 비율 | ○ | ○ |
| | 2.7. 재학생 1인당 실험·실습 기자재 구입비 | ○ | - |
| 3. 교육여건 | 3.1. 전임교원 확보율 | ○ | - |
| | 3.2. 교원 강의 담당 비율 | ○ | - |
| | 3.3. 강의 규모 | △ | - |
| | 3.4. 성적분포(성적분포 적절성) | △ | - |
| | 3.5. 해외 대학과의 학점교류 | - | ○ |
| | 3.6. 외국인 학생 비율 | - | ○ |
| | 3.7. 재학생 1,000명당 도서관 직원수 | ○ | - |
| 4. 교육성과 | 4.1. 정원내 신입생 충원율 | - | - |
| | 4.2. 정원내 재학생 충원율 | ○ | - |
| | 4.3. 중도탈락률(외국인 유학생 중도탈락률 포함) | - | ○ |
| | 4.4. 졸업생 취업률(유지취업률 포함) | ○ | ○ |
| | 4.5. 대학원 진학률 | ○ | ○ |
| | 4.6. 현장실습 참여학생 비율 | - | ○ |
| 5. 연구성과 | 5.1. 전임교원 1인당 교내연구비 수혜실적 | ○ | ○ |
| | 5.2. 전임교원 1인당 교외연구비 수혜실적 | ○ | ○ |
| | 5.3. 전임교원 1인당 국내학술지 논문 및 저역서 실적 | ○ | ○ |
| | 5.4. 전임교원 1인당 국제학술지 논문 실적 | ○ | ○ |
| | 5.5. 국제학술지 논문 피인용 | - | ○ |
| | 5.6. 국제 협업 논문 비율 | - | ○ |

※ ○: 직접 평가지표, △: 간접 평가지표



3. 자체평가 조직 및 역할



| 평가 조직 | 역 할 |
|------------------|--|
| 자체평가기획위원회 | <ul style="list-style-type: none"> • 자체평가 기본계획 수립 및 조정 • 대학구성원의 인식 제고 및 참여 유도 • 자체평가 결과의 활용 및 개선방안 협의 |
| 자체평가연구위원회 및 집필위원 | <ul style="list-style-type: none"> • 자체진단 평가시행과 진단 • 보고서 작성을 위한 자료수집 및 정리 • 자체평가보고서 집필 방향 설정 및 집필 |

□ 자체평가 기획위원회

| 직 책 | 직 위 | 성 명 | 직 책 | 직 위 | 성 명 |
|------|----------------|-----|-----|-------------|-----|
| 위원장 | 총장 | 박정운 | 위원 | 행정지원처장(서울) | 최호성 |
| 부위원장 | 부총장(서울) | 김춘식 | | 행정지원처장(글로벌) | 유진일 |
| | 부총장(글로벌) | 김유강 | | 입학처장 | 정석오 |
| 위원 | 기획조정처장 | 김광호 | | 국제교류처장 | 양재완 |
| | 교무처장(서울) | 유덕근 | | 대외협력처장 | 견진만 |
| | 교무처장(글로벌) | 박상원 | | 정보처장 | 선지웅 |
| | 학생·인재개발처장(서울) | 이지연 | | 연구산학협력단장 | 김민정 |
| | 학생·인재개발처장(글로벌) | 박정경 | | | |

□ 자체평가 연구위원회 및 집필위원

| 직 책 | 분 과 | 직위/소속 | 성 명 | 직 책 | 분 과 | 직위/소속 | 성 명 |
|------|------|--------|-----|-----|------|------------|-----|
| 위원장 | 총괄 | 기획조정처장 | 김광호 | 위원 | 교육여건 | 혁신지원팀 | 이누리 |
| 부위원장 | 총괄 | 평가감사팀장 | 박계용 | 위원 | 교육성과 | 총괄지원팀(글로벌) | 박민지 |
| 위원 | 대학경영 | 전략기획팀 | 김병혁 | 위원 | 연구성과 | 교무행정팀(서울) | 정승화 |
| 위원 | 교육재정 | 예산조정팀 | 현낙승 | 간사 | 총괄 | 평가감사팀 | 이동엽 |



II. 평가결과

▣ 자체평가 결과 요약(대학 자체 증감)

| 평가영역 | 평가지표 | | 2023년 | 2024년 | 2025년 | 증감 |
|-----------------------------|--------------------------------|---------------|---------|---------|---------|---------|
| 1. 대학경영 | 1.2. 기숙사 확보 현황(%) | | 18.58 | 18.47 | 18.29 | -0.18%p |
| | 1.3. 강사 보수수준(원) | | 52,013 | 51,943 | 53,252 | 2.52% |
| | 1.4. 기술이전 수입 | 건당(천원) | 87,986 | - | 79,976 | - |
| | | 과학기술교수당(천원) | 4,782 | 4,545 | 3,554 | -21.80% |
| | 1.5. 과학기술교수당 산학협력 수익(천원) | | 108,504 | 106,637 | 95,475 | -10.47% |
| | 1.6. 직원 1인당 학생수(명)* | | 55.09 | 54.23 | 54.88 | ▽1.20% |
| 2. 교육재정 | 2.1. 등록금 대비 교육비 환원율(%) | | 173.50 | 170.73 | 169.12 | -1.61%p |
| | 2.2. 등록금 대비 장학금 비율(%) | | 15.71 | 16.40 | 16.28 | -0.12%p |
| | 2.3. 수익용 기본재산 확보율(%) | | 125.88 | 141.51 | 138.20 | -3.31%p |
| | 2.4. 세입 중 법인전입금 비율(%) | | 1.91 | 1.32 | 1.70 | 0.38%p |
| | 2.5. 학생당 도서자료 구입비(천원) | | 117.09 | 125.16 | 129.32 | 3.32% |
| | 2.6. 세입 중 기부금 비율(%) | | 2.06 | 2.19 | 2.20 | 0.01%p |
| | 2.7. 재학생 1인당 실험·실습 기자재 구입비(천원) | | 851.3 | 958.3 | 1,326.7 | 38.44% |
| 3. 교육여건 | 3.1. 전임교원 확보율 | 학생정원 기준(%) | 82.31 | 81.79 | 80.00 | -1.79%p |
| | | 재학생 기준(%) | 74.12 | 73.20 | 71.00 | -2.2%p |
| | 3.2. 전임교원 강의 담당 비율(%) | | 48.07 | 47.60 | 47.05 | -0.55%p |
| | 3.3. 강의규모 | 강의규모 적절성 지수 | - | 0.351 | 0.350 | -0.28% |
| | | 강좌당 학생수(명)* | - | 2.21 | 2.24 | ▽1.36% |
| | 3.4. 성적분포 적절성 지수 | | 0.38 | 0.36 | 0.36 | - |
| | 3.5. 해외대학과의 학점교류 | 파견(%) | 7.67 | 8.65 | 7.18 | -1.47%p |
| | | 유치(%) | 5.49 | 5.34 | 5.01 | -0.33%p |
| | 3.6. 외국인 학생 비율(%) | | 11.74 | 12.39 | 13.52 | 1.13%p |
| 3.7. 재학생 1,000명당 도서관 직원수(명) | | 1.07 | 0.97 | 0.96 | -1.03% | |
| 4. 교육성과 | 4.1. 정원내 신입생 총원율(%) | | 99.94 | 99.83 | 99.94 | 0.11%p |
| | 4.2. 정원내 재학생 총원율(%) | | 103.57 | 102.62 | 101.81 | -0.81%p |
| | 4.3. 중도탈락률 | 전체 재적생 기준(%)* | 4.01 | 4.55 | 4.80 | ▽0.25%p |
| | | 외국인유학생 기준(%)* | 4.70 | 7.05 | 6.59 | △0.46%p |
| | 4.4. 졸업생 취업률 | 순수취업률(%) | 63.95 | 65.29 | 65.18 | -0.11%p |
| | | 유지취업률(%) | 84.48 | 82.94 | 81.70 | -1.24%p |
| | 4.5. 대학원 진학률(%) | | 5.38 | 5.91 | 5.63 | -0.28%p |
| | 4.6. 현장실습 참여학생 비율(%) | | 6.04 | 5.63 | 6.81 | 1.18%p |
| 5. 연구성과 | 5.1. 교원당 교내연구비 수혜실적(천원) | | 6,463 | 7,283 | 7,188 | -1.30% |
| | 5.2. 교원당 교외연구비 수혜실적(천원) | | 30,375 | 29,203 | 27,532 | -5.72% |
| | 5.3. 교원당 국내논문 및 저역서 실적 | 국내논문(편) | 0.73 | 0.69 | 0.69 | - |
| | | 저역서(편) | 0.17 | 0.20 | 0.24 | 20.00% |
| | 5.4. 교원당 국제학술지 논문실적(편) | | 0.23 | 0.22 | 0.22 | - |
| | 5.5. 국제학술지 논문 피인용 | | 1.02 | 1.10 | 1.01 | -8.18% |
| | 5.6. 국제 협업 논문 비율(%) | | 38.29 | 39.06 | 34.67 | -4.39%p |

※ 전년 대비 개선 지표: 10개 지표(청색 표기), 실적 하락 지표: 24개 지표(적색 표기)

※ '*'표시 지표는 실적 상승 시 △, 실적 하락 시 ▽ 표기함(총 4개 지표)



■ 자체평가 결과 요약 (비교대학 평균 대비 백분율 비교)

| 평가영역 | 평가지표 | | 한국외대 | 타 대학 평균 | 타 대학 대비 실적 | 평가등급 | |
|---------|--------------------------------|---------------|---------|------------|---------------|------|-----|
| | | | | | | 24년 | 25년 |
| 1. 대학경영 | 1.2. 기숙사 확보 현황(%) | | 18.29 | 19.43 | -5.87 | B | B |
| | 1.3. 강사 보수수준(원) | | 53,252 | 60,792 | -12.40 | B | B |
| | 1.4. 기술이전 수입 | 건당(천원) | 79,976 | 49,282 | 62.28 | S | S |
| | | 과학기술교수당(천원) | 3,554 | 7,076 | -49.77 | B | C |
| | 1.5. 과학기술교수당 산학협력 수익(천원) | | 95,475 | 89,300 | 6.91 | A | A |
| | 1.6. 직원 1인당 학생수(명)* | | 54.88 | 34.45 | ▽59.30 | C | C |
| 2. 교육재정 | 2.1. 등록금 대비 교육비 환원율(%) | | 169.12 | 244.76 | -30.90 | C | C |
| | 2.2. 등록금 대비 장학금 비율(%) | | 16.28 | 20.14 | -19.17 | B | B |
| | 2.3. 수익용 기본재산 확보율(%) | | 138.20 | 95.80 | 44.26 | S | S |
| | 2.4. 세입 중 법인전입금 비율(%) | | 1.70 | 2.74 | -37.96 | C | C |
| | 2.5. 학생당 도서자료 구입비(천원) | | 129.32 | 222.50 | -41.88 | C | C |
| | 2.6. 세입 중 기부금 비율(%) | | 2.20 | 3.84 | -42.71 | C | C |
| | 2.7. 재학생 1인당 실험·실습 기자재 구입비(천원) | | 1,326.7 | 1,998.0 | -33.60 | - | C |
| 3. 교육여건 | 3.1. 전임교원 확보율 | 학생정원 기준(%) | 80.00 | 98.69 | -18.94 | B | B |
| | | 재학생 기준(%) | 71.00 | 82.34 | -13.77 | A | B |
| | 3.2. 전임교원 강의 담당 비율(%) | | 47.05 | 56.87 | -17.27 | B | B |
| | 3.3. 강의규모 | 강의규모 적절성 지수 | 0.350 | 0.330 | 6.06 | A | A |
| | | 강좌당 학생수(명)* | 2.24 | 3.06 | △26.80 | A | A |
| | 3.4. 성적분포 적절성 지수 | | 0.36 | 0.28 | 28.57 | A | A |
| | 3.5. 해외대학과의 학점교류 | 파견(%) | 7.18 | 4.29 | 67.37 | S | S |
| | | 유치(%) | 5.01 | 11.58 | -56.74 | C | C |
| | 3.6. 외국인 학생 비율(%) | | 13.52 | 12.89 | 4.89 | B | B |
| 4. 교육성과 | 4.1. 정원내 신입생 충원율(%) | | 99.94 | 99.91 | 0.03 | B | B |
| | 4.2. 정원내 재학생 충원율(%) | | 101.81 | 104.29 | -2.38 | B | B |
| | 4.3. 중도탈락률 | 전체 재적생 기준(%)* | 4.80 | 3.51 | ▽36.75 | C | C |
| | | 외국인유학생 기준(%)* | 6.59 | 5.59 | ▽17.89 | C | B |
| | 4.4. 졸업생 취업률 | 순수취업률(%) | 65.18 | 69.70 | -6.48 | B | B |
| | | 유지취업률(%) | 81.70 | 83.84 | -2.55 | B | B |
| | 4.5. 대학원 진학률(%) | | 5.63 | 14.07 | -59.99 | C | C |
| | 4.6. 현장실습 참여학생 비율(%) | | 6.81 | 8.32 | -18.15 | B | B |
| 5. 연구성과 | 5.1. 교원당 교내연구비 수혜실적(천원) | | 7,188 | 14,962 | -51.96 | C | C |
| | 5.2. 교원당 교외연구비 수혜실적(천원) | | 27,532 | 168,001 | -83.61 | C | C |
| | 5.3. 교원당 국내논문 및 저역서 실적 | 국내논문(편) | 0.69 | 0.46 | 50.00 | S | S |
| | | 저역서(편) | 0.24 | 0.06 | 300.00 | S | S |
| | 5.4. 교원당 국제학술지 논문실적(편) | | 0.22 | 0.63 | -65.08 | C | C |
| | 5.5. 국제학술지 논문 피인용 | | 1.01 | 1.58 | -36.08 | B | C |
| | 5.6. 국제 협업 논문 비율(%) | | 34.67 | 35.59 | -2.58 | A | B |

※ S(매우 우수): 5개, A(우수): 4개, B(보통): 14개, C(개선 필요): 15개(총 38개 세부 지표)

※ ‘*’ 표시 지표는 타 대학 대비 실적 우세 시 △, 열세 시 ▽ 표기함

※ 2.7.과 3.7. 평가지표의 경우 2025년 신설된 평가지표로서 2024년 평가등급이 존재하지 않음



III. 종합 및 논의

1. 대학경영

□ 자체평가 결과

- 「외대비전 2020」 추진 종료 이후 4차 산업혁명 시대 문제해결형 인재 양성을 위해 「외대비전 2028」을 수립하였고, 학내·외 여건 분석과 구성원 의견 수렴(정책연구·만족도/평판 조사 등)을 연계한 환류 체계를 갖추어 교육과정 및 학교 운영과의 연계성을 높이고 있음
- 기숙사 수용률은 지속적으로 감소 추세이며, 2025년 서울캠퍼스 수용률은 10.46%로 기관평가인증 기준(11%)에 근접한 수준에 머물러 추가 개선이 필요
- 기술이전 건당·교수당 수입은 전반적으로 감소 추세이고 단일 대형 계약 의존으로 실적 편차가 큰 구조가 확인되며, 산학협력 수익은 3개년 감소 추세이나 교수 1인당 수익은 1억 원 내외의 안정적 수준을 유지함

□ 발전 방향

- 교육과정 글로벌 지향성 심화, 융복합 교육모델 확산을 바탕으로 AI·빅데이터 기반 글로벌 전공 교육, 융합전공 확대 등 학사 구조·제도 개편을 지속 추진해야 함
- 서울캠퍼스의 물리적 한계를 고려하되 지자체 협력 및 한국사학진흥재단과의 협약을 통한 교외 기숙사 활용 확대, 노후 기숙사 리모델링 추진 등으로 기숙사 수용 여건 개선 노력을 지속해야 함
- 기술이전 포트폴리오 다각화와 산·관·학 협력 강화로 실적의 안정성과 지속성을 높이고, RISE 등 재정지원 체계를 활용한 산학협력 수익 창출 확대와 함께 행정 프로세스 개선·디지털 행정 확대 등으로 운영 효율을 제고해야 함

2. 교육재정

□ 자체평가 결과

- 그 동안의 등록금 동결과 대외 경제 여건 악화로 수익부서 수입이 감소하면서 교육투자로 연결될 수 있는 가용 재원이 제한되는 구조적 어려움이 지속되고 있음
- 그 결과, 교육비 환원율과 장학금 비율은 하락·정체 양상이 나타나 비교대학 대비 상대적으로 낮은 수준이 확인되는 반면, 도서·기자재 등 교육·연구 기반 투자는 확대되는 흐름이 병존하고 있음
- 법인 재정 기반은 수익용 기본재산 확보율이 100%를 상회하며 안정성이 유지되나, 법인전입금 비율은 비교대학 평균에 미달하고, 기부금 비율은 상승에도 불구하고 상대적 순위가 하락하는 등 외부 자원 확충의 질적·양적 개선 필요성이 확인됨

□ 발전 방향

- 산단회계 회복과 산학 수주 확대를 통해 ‘수익 연계형 교육투자’ 구조를 강화하고, 정부·지자체·민간과의 협력을 확대하여 재정지원사업 및 신규 국책사업 유치를 체계화해야 함
- 긴축 재정에 기반한 경비 절감과 재정운영 효율화를 병행하되, 확보된 재원이 교육비·장학 등 학생 체감도가 높은 분야로 환류될 수 있도록 자원 배분의 우선순위를 정교화해야 함
- 발전기금 모금 채널 다변화와 중장기 약정 중심의 안정적 기부 구조 전환을 추진하고, 외부 자원 기반을 확충하여 교육투자 재원을 다층적으로 확보하는 선순환 체계를 구축해야 함



3. 교육여건

□ 자체평가 결과

- 전임교원 수 감소가 지속되며 학생정원 기준 확보율과 재학생 기준 확보율 모두 하락 추세이고, 주요대학 평균과의 격차도 점진적으로 확대되는 흐름이 확인됨
- 전임교원 강의담당 비율은 하락한 반면, 강의규모 적절성 지수와 강좌당 학생 수는 주요대학 중 가장 우수한 수준을 유지하는 등 '개설 규모는 충분하나 전임교원 기반은 약한' 구조적 특성이 나타남
- 국제교류는 파견 인원이 전년 대비 감소했음에도 파견 비율은 여전히 최상위 수준을 유지하고 있으나 도서관 인력은 1,000명당 직원 수가 1명 미만으로 하락해 주요대학 대비 최저 수준으로 확인됨

□ 발전 방향

- 전임교원 확보율을 단순 인원 확충 중심으로 접근하기보다 소속 구조·수행 임무·처우 체계까지 포함한 교원 제도 전반의 재정비와 함께, 전공자율선택제 확대 등에 대응한 탄력적 교수자원 운영(이중 소속교원 JA 활용 확대 포함)을 추진해야 함
- 전임교원 강의 담당 비율 향상을 위해 소규모 강좌에 최신 교수학습법을 적용하고, 강의 시간 및 수강 인원 조정에 관한 구체적인 방안을 연구하여 교육 인프라의 효율성을 극대화해야 함
- 파견은 우수하나 유치가 비교대학 대비 낮은 점을 고려하여 현재는 거의 운영되지 않는 3개월 미만 유치 프로그램 개발 등 유치 확대를 위한 보완책을 마련할 필요가 있음
- 도서관 직원 수 지표의 중요성을 고려하여 최소 확보 기준을 설정하고, 비정규직 활용을 포함한 인력 변동 수급 체계를 마련하는 등 운영 기반을 보강해야 함

4. 교육성과

□ 자체평가 결과

- 신입생 충원율은 최근 3년간 99% 후반대를 유지하며 주요대학 평균 이상으로 안정적이거나, 정원내 재학생 충원율은 100% 이상을 유지하면서도 매년 소폭 하락 추세가 나타나 학생 유지 및 이탈 방지 필요성이 확인됨
- 중도탈락률은 최근 3년간 상승 흐름 속에서 2025년 기준 비교대학 평균보다 높은 수준이며, 외국인 유학생 중도탈락률도 2024년 대비 2025년 개선되었으나 비교대학 대비 높은 수준으로 이탈 방지를 위한 관리 강화가 요구됨
- 졸업생 취업률 및 유지취업률, 대학원 진학률은 경쟁 대학 평균 대비 낮은 수준을 나타내고 있으며, 인문·사회 및 외국어 계열 중심의 학제적 특성으로 인해 현장실습 참여 학생 비율 또한 저조한 실정임

□ 발전 방향

- 학령인구 감소와 이공계 선호 현상에 대응하여 충원율을 안정적으로 유지하기 위해 중도이탈 방지 및 재학생 만족도 향상 중심의 환류 체계를 구축하고, 이를 대학의 핵심 관리 지표로 삼아야 함
- 취업 역량 강화를 위해 교과 과정 내 교육 수요자의 선택권을 확대하고, 맞춤형 비교과 프로그램을 다양화하는 한편, 대학원 진학자에 대한 인센티브를 강화하여 학문 후속 세대 양성의 선순환 체계를 마련해야 함
- 표준현장실습학기제 정착에 맞춰 신산업 분야의 참여 기관을 선제적으로 발굴하고, 동문 기업과의 연계 등 다각적인 현장실습 기관 확보 전략을 수립하여 학생들의 실무 경험 기회를 확대해야 함



5. 연구 성과

□ 자체평가 결과

- 교내연구비는 2025년 전년 대비 소폭 감소했으나 2023년 대비 높은 수준을 유지하고 있어 추세에 유의미한 변경이 있다고 보기는 어려우며, 전임교원 구성 변화에 따라 신진연구인력 지원 필요성이 부각됨
- 교외연구비는 2023년 이후 완만한 감소세가 지속되고 주요대학 평균 대비 약 16.4% 수준에 머물러, 인문·사회계열 중심 구조를 감안하더라도 정부 지원책 및 최신 연구 경향에 부합하는 과제 수주를 위한 지원책 확보 필요성이 확인됨
- 연구실적은 국내학술지 논문 감소세가 완화되는 가운데 저역서 실적은 높은 증가세를 유지하나, 국제 학술지 논문 실적은 감소 흐름이 이어지고 있으며, FWCI는 평균 이상을 유지하는 반면 국제 협업 논문 비율은 하락하는 등 질적 지표의 관리·개선 과제가 병존함

□ 발전 방향

- 전임교원 인적 구성 변화에 대응하여 신진연구인력 양성·확보에 교내연구비가 실질적으로 활용될 수 있도록 제도 개선을 지속하고, 연구 역량 강화로 연결되도록 지원 방안을 고도화해야 함
- 외부 평가 관점에서 저역서 중심으로 집중된 연구역량이 국내·국제학술지 논문 등으로 보다 균형 있게 확장될 수 있도록, 연구성과의 포트폴리오를 조화롭게 개선하는 방향으로 제도 개선 및 지원책을 검토·강화할 필요가 있음
- 국제학술지 게재 및 피인용을 인사제도·지원체계와 연계하여 동기부여를 강화하는 한편, IRN 지원 등 해외 네트워크 기반 공동연구를 활성화하여 국제 협업 논문 비율 반등과 FWCI·피인용 지표 개선으로 연계할 필요가 있음

