

2024 한국외국어대학교
자체평가보고서

2025. 1. 10.



한국외국어대학교
HANKUK UNIVERSITY OF FOREIGN STUDIES

목 차

I. 서 론

1. 자체평가의 목적	1
2. 자체평가의 내용	1
3. 자체평가 조직 및 역할	3

II. 평가결과

자체평가 결과 요약	4
------------------	---

1. 대학경영

1.1. 발전계획 및 특성화	6
1.2. 기숙사 확보 현황	8
1.3. 강사 보수수준	9
1.4. 기술이전 수입	10
1.5. 산학협력 수익	11
1.6. 직원 1인당 학생수	12

2. 교육재정

2.1. 등록금 대비 교육비 환원율	13
2.2. 등록금 대비 장학금 비율	14
2.3. 수익용 기본재산 확보율	15
2.4. 세입 중 법인전입금 비율	16
2.5. 학생당 도서자료 구입비	17
2.6. 세입중 기부금 비율	18

3. 교육여건

3.1. 전임교원 확보율	19
3.2. 교원 강의 담당 비율	21
3.3. 강의규모	22
3.4. 성적분포	24

3.5. 해외 대학과의 학점교류	26
3.6. 외국인 학생 비율	28
4. 교육성과	
4.1. 정원내 신입생 총원율	29
4.2. 정원내 재학생 총원율	30
4.3. 중도탈락률	31
4.4. 졸업생 취업률	33
4.5. 대학원 진학률	35
4.6. 현장실습 참여학생 비율	36
5. 연구성과	
5.1. 전임교원 1인당 교내연구비 수혜실적	37
5.2. 전임교원 1인당 교외연구비 수혜실적	38
5.3. 전임교원 1인당 국내학술지 논문 및 저역서 실적	39
5.4. 전임교원 1인당 국제학술지 논문 실적	41
5.5. 국제학술지 논문 피인용	42
5.6. 국제 협업 논문 비율	43
Ⅲ. 종합 및 논의	44
[부록] 연도별 실적	47



2024 한국외국어대학교 자체평가보고서

I. 서론

1. 자체평가의 목적

글로벌 지식 경제가 부상함에 따라 각국의 대학들은 경쟁력을 강화하기 위한 다양한 노력을 기울이고 있다. 세계 주요 대학들은 우수한 교수진과 학생 유치를 위해 국제화 전략을 적극적으로 추진하며, 연구 역량 강화, 창의적 교육 프로그램 개발, 산학협력 확대 등에 집중하고 있다. 특히 국제 순위에서 상위권을 차지하기 위한 지표 관리와 성과 중심의 경영이 강조되고 있으며, 글로벌 네트워크 형성과 학문 간 융합 연구를 통해 혁신을 도모하고 있다. 대학의 역할이 단순한 교육기관을 넘어 사회와 경제 발전을 이끄는 중심축으로 변화하고 있음을 나타내고 있다.

이에 따라 대한민국은 고등교육의 질을 높이고 대학의 글로벌 경쟁력을 강화하기 위해 다양한 정책과 제도를 도입해 왔다. 2000년대 초반부터 정부는 대학 평가 및 인증 제도를 마련하여 교육의 질을 체계적으로 관리하고, 재정 지원을 성과와 연계하는 방안을 도입하였다. 또한, 대학 구조 혁신과 학사제도 유연화, 대학의 자율성과 책무성 강화 등을 통해 지속 가능한 발전을 도모하고 있다.

2020년대 대한민국의 고등교육은 4차 산업혁명, 디지털 전환, 인구구조 변화 등 새로운 도전에 직면하고 있다. 이에 따라 정부와 대학들은 미래 사회가 요구하는 융복합 인재 양성, 디지털 및 AI 기술을 활용한 교육 혁신, 지역사회와의 협력 강화, 지속 가능한 발전을 위한 글로벌 책임 교육 등 교육 혁신과 연구 역량 강화를 위한 다양한 정책을 추진하고 있다. 특히, 대학의 자율성과 창의성을 촉진하는 동시에 사회적 책임을 다하는 대학으로 거듭나기 위한 제도적 지원이 강조되고 있다.

우리 대학 자체평가는 이러한 글로벌 및 국내 정책 흐름에 부응하여 교육 및 연구에 대한 전반적인 성과를 진단하고 향후 발전 방향을 모색하는 데 그 목적이 있다. 본 평가는 대학이 자율적으로 교육의 질을 관리하고 지속적인 개선을 이루기 위한 기초 자료로 활용되며, 이를 통해 우리 대학은 미래 지향적이고 사회에 기여하는 혁신적 교육기관으로서의 역할을 강화하고, 글로벌 경쟁력을 높이며, 지속 가능한 발전을 이루는 데 기여하고자 한다.

2. 자체평가의 내용

우리 대학 자체평가는 각종 대외 평가(한국대학교육협의회 기관평가인증, 중앙일보 대학종합평가 등)의 평가 항목을 바탕으로 그 내용을 구성하였다. 자체평가는 대학에 필수적인 대학경영, 교육재정, 교육여건, 교육성과, 연구성과의 5개 영역과 30개 평가지표로 구성하여 실시하였다.

자체평가 전 영역에 대한 평가는 「발전계획 및 특성화」 지표를 제외하고 모든 부분에 대하여 대학정보공시를 기반으로 한 정량평가 결과이다. 정량평가는 지표별로 2022~2024년¹⁾ 3년간 대학정보공시 자료를 활용하여 우리 대학 실적에 대한 시계열 분석을 실시하고(일부 연구 관련 데이터는 SCOPUS DB 활용), 2024년 공시자료를 기준으로 서울 소재 5개 사립대학²⁾과의 비교평가를 하였다.

시계열 평가를 통해 지표 항목별 증감 추이 및 교육 자원 배분 현황을 파악하고, 경쟁대학 비교 평가는 매우우수(S), 우수(A), 보통(B), 개선필요(C)로 세분화하여 각 지표 항목별 우리 대학의 강·약점을 분석하였다. 이를 통해 집중 관리 지표를 도출하고 학내 의견수렴 및 개선방안 논의를 위한 초석을 마련하였다.

1) 대학정보공시 항목별 최근 3년치를 활용하여, 일부 항목의 경우 전년도 공시정보를 활용할 수 있음(별도 표기)

2) 경희대학교, 서강대학교, 연세대학교, 이화여자대학교, 중앙대학교



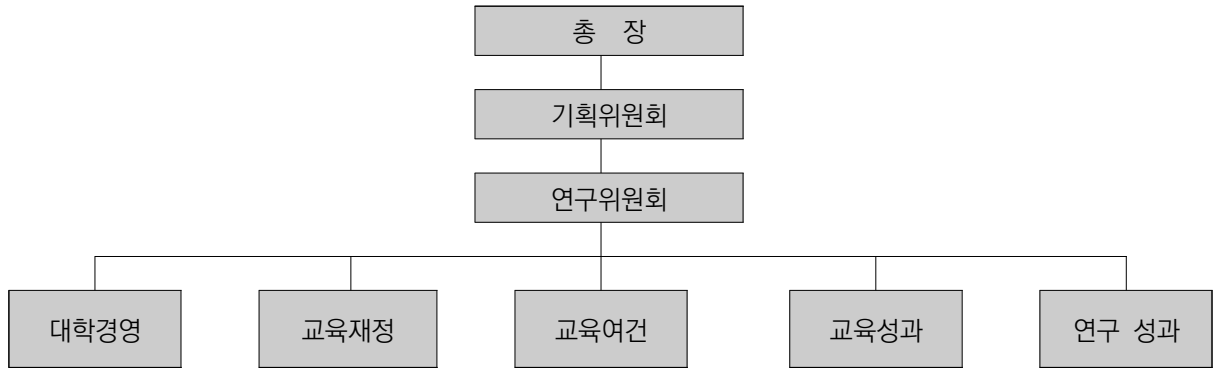
<2024년 자체평가 지표>

평가영역	평가지표	기관평가인증	언론사평가
1. 대학경영	1.1. 발전계획 및 특성화	○	-
	1.2. 기숙사 확보 현황	○	○
	1.3. 강사 보수수준	○	-
	1.4. 기술이전 수입	○	○
	1.5. 산학협력 수익	△	○
	1.6. 직원 1인당 학생수	○	-
2. 교육재정	2.1. 등록금 대비 교육비 환원율	○	○
	2.2. 등록금 대비 장학금 비율	○	○
	2.3. 수익용 기본재산 확보율	△	-
	2.4. 세입 중 법인전입금 비율	○	-
	2.5. 학생당 도서자료 구입비	○	○
	2.6. 세입 중 기부금 비율	-	○
3. 교육여건	3.1. 전임교원 확보율	○	-
	3.2. 교원 강의 담당 비율	○	-
	3.3. 강의 규모	△	-
	3.4. 성적분포(성적분포 적절성)	△	-
	3.5. 해외 대학과의 학점교류	-	○
	3.6. 외국인 학생 비율	-	○
4. 교육성과	4.1. 정원내 신입생 총원율	○	-
	4.2. 정원내 재학생 총원율	-	○
	4.3. 중도탈락률(외국인 유학생 중도탈락률 포함)	○	○
	4.4. 졸업생 취업률(유지취업률 포함)	-	○
	4.5. 대학원 진학률	-	○
	4.6. 현장실습 참여학생 비율	-	○
5. 연구성과	5.1. 전임교원 1인당 교내연구비 수혜실적	○	○
	5.2. 전임교원 1인당 교외연구비 수혜실적	○	○
	5.3. 전임교원 1인당 국내학술지 논문 및 저역서 실적	○	○
	5.4. 전임교원 1인당 국제학술지 논문 실적	-	△
	5.5. 국제학술지 논문 피인용	-	△
	5.6. 국제 협업 논문 비율	-	○

※ ○: 직접 평가지표, △: 간접 평가지표



3. 자체평가 조직 및 역할



평가 조직	역 할
자체평가기획위원회	<ul style="list-style-type: none"> 기본방향과 전략 수립 대학구성원의 인식 제고 및 참여 유도 자체평가 결과에 따른 자문
자체평가연구위원회 및 집필위원	<ul style="list-style-type: none"> 자체진단 평가시행과 진단 보고서 작성을 위한 자료수집 및 정리 자체평가보고서 집필 방향 설정 및 집필

□ 자체평가 기획위원회

직 책	직 위	성 명	직 책	직 위	성 명
위원장	총 장	박정운	위 원	행정지원처장(서울)	최호성
부위원장	부총장(서울)	김춘식		행정지원처장(글로벌)	유진일
	부총장(글로벌)	김유강		입학처장	정석오
위 원	기획조정처장	최형용		국제교류처장	양재완
	교무처장(서울)	유덕근		대외협력처장	홍성민
	교무처장(글로벌)	박상원		정보처장	선지웅
	학생·인재개발처장(서울)	이지연		연구산학협력단장	김민정
	학생·인재개발처장(글로벌)	박정경			

□ 자체평가 연구위원회 및 집필위원

직 책	분 과	직위/소속	성 명	직 책	분 과	직위/소속	성 명
위원장	총 괄	기획조정처장	최형용	위 원	교육여건	혁신지원팀	강미리
부위원장	총 괄	평가감사팀장	권윤기	위 원	교육성과	비서실	오승현
위 원	대학경영	전략기획팀	김병혁	위 원	연구성과	교무행정팀(서울)	정승화
위 원	교육재정	예산조정팀	황윤정	간 사	총 괄	평가감사팀	박민지



II. 평가결과

▣ 자체평가 결과 요약(대학 자체 증감)

평가영역	평가지표	2022년	2023년 (A)	2024년 (B)	증감 (B-A)	
1. 대학경영	1.2. 기숙사 확보 현황(%)	18.81	18.58	18.47	-0.1%p	
	1.3. 강사 보수수준(원)	52,030	52,013	51,943	-0.1%	
	1.4. 기술이전 수입	건당(천원)	67,819	87,986	-	-
		과학기술교수당(천원)	4,472	4,782	4,545	-4.9%
	1.5. 과학기술교수당 산학협력 수익(천원)	85,987	108,504	106,637	-1.7%	
1.6. 직원 1인당 학생수(명)*		53.56	55.09	54.23	△1.6%	
2. 교육재정	2.1. 등록금 대비 교육비 환원율(%)	159.61	173.50	170.73	-2.8%p	
	2.2. 등록금 대비 장학금 비율(%)	15.59	15.71	16.40	0.7%p	
	2.3. 수익용 기본재산 확보율(%)	127.25	125.88	141.51	15.6%p	
	2.4. 세입 중 법인전입금 비율(%)	0.95	1.91	1.32	-0.6%p	
	2.5. 학생당 도서자료 구입비(천원)	130.65	117.09	125.16	6.9%	
	2.6. 세입 중 기부금 비율(%)	1.45	2.06	2.19	0.1%p	
3. 교육여건	3.1. 전임교원 확보율	학생정원 기준(%)	83.96	82.31	81.79	-0.5%p
		재학생 기준(%)	75.76	74.12	73.20	-0.9%p
	3.2. 전임교원 강의 담당 비율(%)	50.63	48.07	47.60	-0.5%p	
	3.3. 강의규모	강의규모 적절성 지수	0.346	0.352	0.351	-0.2%
		강좌당 학생수(명)*	2.27	2.18	2.21	▽1.4%
	3.4. 성적분포 적절성 지수	0.29	0.38	0.36	-5.0%	
	3.5. 해외대학과의 학점교류	파견(%)	1.98	7.67	8.65	1.0%p
유치(%)		3.91	5.49	5.34	-0.1%p	
3.6. 외국인 학생 비율(%)		11.65	11.74	12.39	0.7%p	
4. 교육성과	4.1. 정원내 신입생 총원율(%)	99.44	99.94	99.83	-0.1%p	
	4.2. 정원내 재학생 총원율(%)	101.41	103.57	102.62	-1.0%p	
	4.3. 중도탈락률	전체 재적생 기준(%)*	3.60	4.01	4.55	▽0.5%p
		외국인유학생 기준(%)*	6.35	4.70	7.05	▽2.3%p
	4.4. 졸업생 취업률	순수취업률(%)	62.49	63.95	65.29	1.3%p
		유지취업률(%)	83.20	84.48	82.94	-1.5%p
	4.5. 대학원 진학률(%)	6.02	5.38	5.91	0.5%p	
4.6. 현장실습 참여학생 비율(%)	3.20	6.04	5.63	-0.4%p		
5. 연구성과	5.1. 교원당 교내연구비 수혜실적(천원)	6,909	6,463	7,283	12.7%	
	5.2. 교원당 교외연구비 수혜실적(천원)	34,144	30,375	29,203	-3.9%	
	5.3. 교원당 국내논문 및 저역서 실적	국내논문(편)	0.74	0.73	0.69	-6.5%
		저역서(편)	0.15	0.17	0.20	19.7%
	5.4. 교원당 국제학술지 논문실적(편)	0.25	0.23	0.22	-4.2%	
	5.5. 국제학술지 논문 피인용	0.88	0.97	0.98	1.0%	
5.6. 국제 협업 논문 비율(%)	34.91	39.18	39.27	0.1%p		

※ 전년 대비 개선 지표: 13개 지표(청색 표기), 실적 하락 지표: 22개 지표(적색 표기)

※ '*' 표시 지표는 실적 상승 시 △, 실적 하락 시 ▽ 표기함(총 4개 지표)



▣ 자체평가 결과 요약 (비교대학 평균 대비 백분율 비교)

평가영역	평가지표	한국외대 (A)	타 대학 평균(B)	타 대학 대비 실적 [(A-B)/B*100]	평가등급	
1. 대학경영	1.2. 기숙사 확보 현황(%)	18.47	20.60	-10.36	B	
	1.3. 강사 보수수준(원)	51,943	59,020	-11.99	B	
	1.4. 기술이전 수입	건당(천원)	113,350	39,744	185.20	S
		과학기술교수당(천원)	4,545	6,127	-25.81	B
	1.5. 과학기술교수당 산학협력 수익(천원)	106,637	92,208	15.65	A	
	1.6. 직원 1인당 학생수(명)*	54.23	34.19	▽58.62	C	
2. 교육재정	2.1. 등록금 대비 교육비 환원율(%)	170.73	246.01	-30.60	C	
	2.2. 등록금 대비 장학금 비율(%)	16.40	21.02	-21.97	B	
	2.3. 수익용 기본재산 확보율(%)	141.51	90.28	56.76	S	
	2.4. 세입 중 법인전입금 비율(%)	1.32	2.95	-55.28	C	
	2.5. 학생당 도서자료 구입비(천원)	125.16	215.84	-42.01	C	
	2.6. 세입 중 기부금 비율(%)	2.19	3.95	-44.63	C	
3. 교육여건	3.1. 전임교원 확보율	학생정원 기준(%)	81.79	83.26	-1.76	B
		재학생 기준(%)	73.20	69.41	5.46	A
	3.2. 전임교원 강의 담당 비율(%)	47.60	55.35	-14.01	B	
	3.3. 강의규모	강의규모 적절성 지수	0.351	0.329	6.70	A
		강좌당 학생수(명)*	2.21	3.02	△26.79	A
	3.4. 성적분포 적절성 지수	0.36	0.28	29.49	A	
	3.5. 해외대학과의 학점교류	파견(%)	8.65	4.04	113.87	S
유치(%)		5.34	9.68	-44.80	C	
3.6. 외국인 학생 비율(%)	12.39	12.31	0.64	B		
4. 교육성과	4.1. 정원내 신입생 총원율(%)	99.83	99.62	0.20	B	
	4.2. 정원내 재학생 총원율(%)	102.62	103.79	-1.14	B	
	4.3. 중도탈락률	전체 재적생 기준(%)*	4.55	3.30	▽37.88	C
		외국인유학생 기준(%)*	7.05	4.90	▽43.92	C
	4.4. 졸업생 취업률	순수취업률(%)	65.29	71.06	-8.13	B
		유지취업률(%)	82.94	86.76	-4.41	B
	4.5. 대학원 진학률(%)	5.91	12.10	-51.13	C	
4.6. 현장실습 참여학생 비율(%)	5.63	7.25	-22.29	B		
5. 연구성과	5.1. 교원당 교내연구비 수혜실적(천원)	7,283	15,216	-52.14	C	
	5.2. 교원당 교외연구비 수혜실적(천원)	29,203	167,319	-82.55	C	
	5.3. 교원당 국내논문 및 저역서 실적	국내논문(편)	0.69	0.43	58.77	S
		저역서(편)	0.20	0.07	194.91	S
	5.4. 교원당 국제학술지 논문실적(편)	0.22	0.62	-63.95	C	
	5.5. 국제학술지 논문 피인용	0.98	1.22	-19.80	B	
5.6. 국제 협업 논문 비율(%)	39.27	34.11	15.12	A		

※ S(매우 우수): 5개, A(우수): 6개, B(보통): 13개, C(개선 필요): 12개(총 36개 지표)

※ 기술이전 건당 수입은 최근 3년간 평균값으로 비교하였음

※ * 표시 지표는 타 대학 대비 실적 우세 시 △, 열세 시 ▽ 표기함



Ⅲ. 종합 및 논의

1. 대학경영

□ 자체평가 결과

- 우리 대학은 학령인구 감소 및 4차 산업혁명에 따른 사회적 수요변화 등 급변하는 교육환경에 대응하기 위해 「외대비전 2028」을 수립하고, ‘미래시대를 선도하는 글로벌 창의 융합 인재’ 양성을 목표로 학사구조와 학사제도 개선을 추진하고 있음
- 기숙사 수용률, 강사 보수 수준, 산학협력 수익, 직원 1인당 학생수 등 주요 지표에서 최근 3년간 큰 변화 없이 안정적으로 유지되고 있음
- 그러나 장기적인 등록금 동결로 인해 재원 다변화의 핵심 요소인 기술이전 수입과 산학협력 수익이 특정 업종이 치우치는 한계가 있음

□ 발전 방향

- 우리 대학은 사회적 수요변화에 부응하기 위하여 어문학, 지역학 등 기존 핵심 가치를 기반으로 AI 융합대학 설립, 자유전공학부 확대 등 융복합 교육을 위한 학사구조 개편을 진행하였으며, 이를 지속적으로 확대할 필요가 있음
- 학사구조 개편과 우수 교원 확보를 통해 학습자 중심의 교육 서비스를 제공하고, 연구와 산학협력 범위를 확대함으로써 재정 다변화와 등록금 동결에 따른 재정 압박을 완화할 수 있을 것임
- 재정 어려움의 해소를 통해 교직원 처우 개선, 교육시설 확충, 양질의 교육 제공 등 선순환 구조를 구축해야 함

2. 교육재정

□ 자체평가 결과

- 수익용 기본재산 확보율이 전년 대비 늘어난 것에 비하여 세입 중 법인전입금 비율은 전년 대비 감소 추세에 있으며, 향후 우리 대학의 지속 가능한 발전을 위하여 재정 수익의 증대 도모를 바탕으로 법인 부담금 확충이 요구됨
- 등록금 동결 및 고물가로 인하여 재정보화가 어려운 상황 속에서도 재정의 다각화, 효율적 자원 관리, 외부 지원 유치를 통해 예산을 합리적으로 편성, 집행하여 교육과 연구 활동의 효율성을 증진한 결과, 등록금 대비 장학금 지급률, 학생당 도서자료 구입비, 세입 중 기부금 비율이 상승하는 추이를 보이고 있음

□ 발전 방향

- 재정관리 효율성 및 재정건전성 제고를 위하여 예산 요구 분석 및 편성 과정을 시스템화하고 예산 배정 및 집행 관리의 투명성을 강화함으로써 경비 절감 및 교육과 연구지원을 위한 안정적인 교육비 확보 노력을 경주해야 함
- 지속가능한 재정 운영 기반 구축을 위하여 정부 및 관련 지방자치단체와의 관학협력, 유관 기관 및 공공기관과의 산학협력을 확대하고 대학에 대한 사회적 요구와 환경변화에 대비하여 기부 방법 다각화, 수익 사업 확대 등의 다양한 수익 창출 방안을 적극적으로 모색해야 함



3. 교육여건

□ 자체평가 결과

- 전임교원 확보율과 전임교원 강의 담당 비율이 감소하는 추세에 있음. 우리 대학보다 전임교원 확보율이 낮은 대학보다도 전임교원 강의 담당 비율이 낮은 점을 고려할 때 강의 규모를 적절히 조절할 필요가 있음
- 특히 강의규모 적절성 지수(0.351)와 30명 이하 소규모 강좌 수의 비율(67.5%)이 비교 대학 평균(0.329, 57.1%)대비 월등히 높은 점과 관련하여 총 개설학점 수 및 분반 기준에 대한 꾸준한 모니터링이 필요함
- Outbound 교류인원은 급상승세를 보이는 반면 Inbound 교류인원은 상대적으로 소폭 상승하였으며, 외국인 학위과정생 유치비율 역시 소폭 상승 중임. 다만, 학부 학위과정생 중 언어능력 미충족 인원의 비중이 높은 점은 유의가 필요함

□ 발전 방향

- 교원확보율 충족에 문제가 없는 수준에서 전임교원 충원을 진행하되 학제개편 등을 고려한 이중소속교원(JA)제도를 적극 활성화할 수 있도록 교원 다중소속에 대한 교내 구성원의 만족도 및 문화를 파악하여 새로운 제도를 안정적으로 수용하는 방안을 마련하여야 함
- 전임교원 강의 담당 비율 향상 및 강의규모 적절성 검토와 관련하여 소규모 강좌를 중심으로 최신 교수학습법 적용과 함께 강의 시간 및 수강인원 조정에 대한 방안을 함께 연구할 필요가 있음
- 재학생의 해외 파견 확대를 위하여 학생 선호도가 높은 대학과의 교류 규모 확대를 위해 노력하고, 해외 유학생의 유인책을 마련할 필요가 있음

4. 교육성과

□ 자체평가 결과

- 신입생 충원율과 재학생 충원율 지표는 대학기관평가인증 기준인 95%와 80%를 각각 상회하고 있으며 경쟁대학 대비 양호한 수준을 나타내고 있어 고교생이 선호하는 대학임을 알 수 있음
- 최근 3년간 중도탈락률이 지속적으로 상승함과 동시에 경쟁대학 대비 높은 수준이며, 교육국제화역량인증제의 핵심지표가 되는 외국인 유학생 중도탈락률도 상승하고 있어 집중적인 관리가 필요함
- 학생 노력과 교육성과의 기준이 되는 졸업생 취업률과 유지취업률은 경쟁대학 대비 낮은 수준을 나타내고 있으므로 취업 지원을 강화하고 우수 기관과의 연계협력을 통해 취업률을 제고하여야 함
- 대학원 진학률은 최근 3년간 비슷한 수준을 유지하고 있으나 경쟁대학 평균 대비 매우 낮은 수준을 나타내므로 대학원 진학에 대한 인센티브를 강화해야 함
- 인문·사회계열 및 외국어 계열 학제로 이뤄진 우리 대학의 특성으로 인하여 현장실습 참여 학생 비율이 경쟁대학 평균 대비 낮은 수준으로, 신규 현장실습 참여기관 발굴 노력이 필요함



□ 발전 방향

- 학령인구 감소와 이공계 선호 현상에 대응하기 위해 신입생 유치 확대, 중도이탈 방지, 재학생 만족도 향상을 중심으로 충원을 유지할 위한 전략을 마련하고, 이를 대학의 주요 관리 지표로 삼아 환류 체계를 구축할 필요가 있음
- 졸업생 취업률 제고를 위해 교과 과정에서 교육 수요자의 선택권을 강화하고 취창업 맞춤형 비교과 프로그램을 다양하게 제공할 필요가 있음
- 대학원 진학자에 대한 인센티브를 강화하고 정부 및 민간분야의 학문후속세대 양성 사업을 적극적으로 수주하여 대학 차원의 연구자 육성의 선순환 체계를 구축해야 함
- 표준현장실습학기제 도입으로 인해 우수 현장실습 참여기관을 섭외하기 위한 경쟁이 높아지고 있으므로 신산업 분야를 선제적으로 발굴하고 동문 기업을 포함한 다방면의 현장실습 기관 발굴 전략을 수립해야 함

5. 연구 성과

□ 자체평가 결과

- 교내연구비는 전년대비 약 10% 가량 증가한 반면, 교외연구비는 3년 연속 감소세를 보이고 있음. 특히 교외연구비는 비교대학 대비 17.5% 수준에 그쳐 외부 과제 수주를 위한 노력이 요구됨
- 최근 3년간 우리 대학을 비롯하여 비교대학 모두 1인당 연구실적(국내논문, 지역서, 국제논문)은 비슷한 수준을 유지하고 있으나, 우리 대학은 국내논문 및 지역서 비중이 매우 높은 편임. 국제논문의 평가 영향력을 고려하였을 때 국제저명학술지 논문 게재를 활성화할 수 있는 정책이 필요함
- 2023년 발간 논문 기준 우리 대학의 국제논문의 FWCI는 0.98로 전 세계 평균에 미치지 못하고 있으며, 비교대학 평균인 1.22 대비 80% 수준으로 국제학술지 논문의 질적 향상이 요구됨
- 우리 대학 국제 협업 논문 비율은 2023년 발간 논문 기준 39.27%로 비교대학 대비 약 20% 높은 수준임. 국제 협업논문의 경우 단독 집필 논문 대비 인용수가 높아 FWCI 향상에도 기여할 수 있음

□ 발전 방향

- 최신 경향에 근거하여 연구자가 도전적으로 연구에 임할 수 있는 연구환경을 조성하는 한편, 연구활동의 질적 평가를 위한 평가체계 및 제도 개선이 필요함
- 타 대학 대비 국제 협업 연구의 비중이 높은 상황을 감안하여 이러한 강점이 국제학술지 논문 수, 피인용수, FWCI 향상으로 이어질 수 있도록 다양한 행정적·재정적 지원과 보상책이 요구됨
- 지속적인 연구력강화위원회 운영을 통해 인사제도 및 인센티브 제도를 검토, 개선하여 연구성과 증진을 위한 정책을 마련할 필요가 있음

